



Colegio María Montessori  
*"Para formar niños hoy, líderes del mañana"*



**Colegio María Montessori**  
*"Para formar niños hoy, líderes del mañana"*



# **PLAN INTEGRAL DE SEGURIDAD ESCOLAR 2018**



## ÍNDICE

<b>INTRODUCCIÓN</b>	<b>3</b>
<b>1. OBJETIVO GENERAL</b>	<b>3</b>
<b>2. ALGUNAS DEFINICIONES</b>	<b>3</b>
<b>3. INFORMACIÓN GENERAL DEL ESTABLECIMIENTO</b>	<b>4</b>
<b>4. COMITÉ DE SEGURIDAD DEL COLEGIO</b>	<b>6</b>
<b>5. METODOLOGÍA AIDEP</b>	<b>10</b>
<b>6. METODOLOGÍA ACCEDER</b>	<b>14</b>
<b>7. PROCEDIMIENTO A SEGUIR EN CASO DE EVACUACIÓN EN CLASES NORMALES</b>	<b>17</b>
<b>8. ACTUACIÓN EN CASO DE SISMO EN ACTIVIDADES CURRICULARES DE LIBRE ELECCIÓN (ACLE) 2018</b>	<b>17</b> ¡Error! Marcador no definido.
<b>9. PROGRAMA Y CRONOGRAMA DE CAPACITACIÓN Y SIMULACROS</b>	<b>20</b>
<b>10. OPERATIVO DE RESPUESTAS EN CASO DE EMERGENCIAS</b>	<b>21</b>
<b>11. PROTOCOLO DE ACTUACIÓN EN CASO DE ACCIDENTE ESCOLAR</b>	<b>26</b>
<b>12. EJERCITACIÓN DEL PLAN DE EMERGENCIA</b>	<b>29</b>
<b>13. PAUTA DE EVALUACIÓN ANTE ACTUACIÓN EN CASO DE SISMO EN EJERCICIO O REAL</b>	<b>30</b>
<b>14. DETECCIÓN DE PELIGROS E INFORMACIÓN DE RIESGOS</b>	<b>31</b>
<b>15. PROMOCIÓN DE LA SEGURIDAD</b>	<b>31</b>
<b>16. COMUNICACIÓN E INFORMACIÓN</b>	<b>31</b>
<b>17. SERVICIOS TELEFÓNICOS DE EMERGENCIA</b>	<b>32</b>
<b>18. OTRAS ACTIVIDADES A REALIZAR COMO PARTE DEL PLAN</b>	<b>32</b>
<b>19. EVALUACIÓN</b>	<b>33</b>



## INTRODUCCIÓN

De acuerdo a las normativas del MINEDUC y organismos de seguridad, cada establecimiento educacional de Chile debe contar con un Plan Integral de Seguridad Escolar (PISE), con normas preventivas además de aquellas que permitan una evacuación segura de toda la comunidad escolar.

Tratándose de un plan integral, éste incluye el desplazamiento de toda la comunidad a una zona segura a raíz de alguna alerta de emergencia, como incendio, amenaza de bomba, sismos, o cualquier otra causa que recomiende la movilización de todas las personas que en ese momento pudieran estar en el establecimiento.

Nuestro colegio posee un programa detallado de todas las acciones preventivas, implícitas en este plan, cuyo objetivo fundamental es asegurar la integridad física de todas las personas que desarrollan sus actividades al interior del colegio. Para todos los casos de emergencias se ha determinado como zona de seguridad.

Este Plan Integral de Seguridad Escolar corresponde a un conjunto de actividades y procedimientos y asignación de responsabilidades, en las que deberán participar todas aquellas personas que integran el Colegio María Montessori de Arica.

Se deberá conocer y aplicar las normas de prevención y seguridad, en todas las actividades diarias que ayudarán a controlar los riesgos a los cuales está expuesta la comunidad escolar.

La difusión e instrucción de los procedimientos del Plan debe ser a todos los estamentos (docentes, alumnos, apoderados y asistentes de la educación), para su correcta interpretación y aplicación.

### 1. OBJETIVO GENERAL

Proporcionar a los miembros de la Comunidad Educativa un ambiente de seguridad integral mientras cumplen sus actividades educativas y formativas, contribuyendo a fortalecer actitudes de autocuidado y autoprotección, que les permita responder en forma adecuada en caso que se produzca una emergencia y/o catástrofe, mediante la implementación, monitoreo y evaluación del Plan de Seguridad Integral PISE.

#### 1.1 OBJETIVOS ESPECÍFICOS

- a. Actualizar, aplicar y evaluar un plan de seguridad integral que incluya procedimientos de evacuación adecuados en caso de emergencias, basados en la metodología ACCEDER y AIDEP.
- b. Contribuir con el aprendizaje de actitudes de autoprotección y autocuidado, generando un efectivo ambiente de seguridad replicable en el diario vivir.
- c. Mejorar la actuación del Comité de Seguridad Escolar.

### 2. ALGUNAS DEFINICIONES

- a. **Emergencia:** Alteración en las personas, los bienes, los servicios y el medio ambiente, causadas por un fenómeno natural o generado por la actividad humana, que se puede resolver con los recursos de la comunidad afectada. La emergencia ocurre cuando los afectados pueden solucionar el problema con los recursos contemplados en la planificación.
- b. **Evacuación:** Es la acción de desalojar la oficina, sala de clases o edificio en que se ha declarado un incendio u otro tipo de emergencia (sismo, escape de gas, artefacto explosivo).
- c. **Alarma:** Aviso o señal preestablecida para seguir las instrucciones específicas ante la presencia real o inminente de un fenómeno adverso. Pueden ser campanas, timbres, alarmas u otras señales que se convengan.
- d. **Ejercicio de simulación:** Actuación en grupo en un espacio cerrado (sala u oficina), en la que se representan varios roles para la toma de decisiones antes una situación imitada de la realidad. Tiene por objetivo probar la planificación y efectuar las correcciones pertinentes.



- e. **Simulacro:** Ejercicio práctico en terreno, que implica movimiento de personas y recursos, en el cual los participantes se acercan lo más posible a un escenario de emergencia real. Permite probar la planificación.
- f. **Simulación:** Ejercicio práctico "de escritorio", efectuado bajo situaciones ficticias controladas y en un escenario cerrado. Obliga a los participantes a un significativo esfuerzo de imaginación.
- g. **Vías de escape:** Camino libre, continuo y debidamente señalado que conduce en forma expedita a un lugar seguro.
- h. **Zona de seguridad:** Lugar de refugio temporal que ofrece un grado de seguridad frente a una emergencia, en el cual puede permanecer mientras esta situación finaliza.
- i. **Incendio:** Fuego que quema cosas muebles o inmuebles y que no estaba destinada a arder.
- j. **Amago de Incendio:** Fuego descubierto y apagado a tiempo.
- k. **Exposición:** Fuego a mayor velocidad, produciendo rápida liberación de energía, aumentando el volumen de un cuerpo, mediante una transformación física y química.
- l. **Sismo:** Movimiento telúrico de baja intensidad debido a una liberación de energía en las placas tectónicas.
- m. **Plan de Emergencia y Evacuación:** Conjunto de actividades y procedimientos para controlar una situación de emergencia en el menor tiempo posible y recuperar la capacidad operativa de la organización, minimizando los daños y evitando los posibles accidentes.
- n. **Coordinador General:** Autoridad máxima en el momento de la emergencia, responsable de la gestión de control de emergencias y evacuaciones del recinto.
- o. **Monitor de Apoyo:** Son los responsables de evacuar a las personas de su sector, hacia las zonas de seguridad, al momento de presentarse una emergencia. El Monitor de Apoyo responde ante el Coordinador de Piso o Área.
- p. **Extintores de incendio:** El extintor es un aparato portable que contiene un agente extinguidor y un agente expulsor, que al ser accionado y dirigiendo la boquilla a la base del incendio (llama), permite extinguirlo.
- q. **Iluminación de emergencia:** Es un medio de iluminación secundaria que proporciona iluminación, cuando la fuente de alimentación para la iluminación normal falla. El Objetivo básico de un Sistema de Iluminación de Emergencia es permitir la evacuación segura de lugares en que transiten o permanezcan personas.

### 3. INFORMACIÓN GENERAL DEL ESTABLECIMIENTO

#### 3.1 DATOS GENERALES

- Nombre del Colegio: María Montessori
- Fecha de Fundación: 24 de abril de 2008.
- Dirección: Avenida Alejandro Azolas N° 1275
- Rol Base de Datos: 30005-5
- Teléfono: 58-2246568
- Correo Electrónico: [cmariamontessori@gmail.com](mailto:cmariamontessori@gmail.com)
- Nombre Presidenta del directorio de la Corporación: Carmen Gloria Gallardo Casanga.
- Nombre Directora: Gisella Domarchi Aguilera.
- Tipo de Colegio: Corporación Educacional.

#### 3.2 ESTAMENTOS, CARGOS Y FUNCIONARIOS

ESTAMENTO DIRECTIVO		
ESTAMENTO	CARGO	CANTIDAD DE FUNCIONARIOS/AS
Dirección	Directora Administrativa	01
	Directora Pedagógica	01
Inspectoría General	Inspector General	01
Unidad Técnica Pedagógica	Jefes Técnicos	02
Orientación	Orientadora	01
<b>TOTAL</b>		<b>06</b>



<b>ESTAMENTO DOCENTE</b>		
<b>ESTAMENTO</b>	<b>CARGO</b>	<b>CANTIDAD DE FUNCIONARIOS/AS</b>
<b>Docentes de aula con Jefatura de curso</b>	Profesores Jefes	23
<b>Docentes de aula sin Jefatura</b>	Profesores de Asignatura	10
<b>PIE</b>	Coordinadora PIE	1
<b>PIE</b>	Profesores/as diferenciales	9
<b>Biblioteca CRA</b>	Coordinadora Biblioteca CRA	1
	Encargada Convivencia Escolar	1
<b>TOTAL</b>		<b>45</b>

<b>ESTAMENTO ASISTENTES DE LA EDUCACIÓN</b>		
<b>ESTAMENTO</b>	<b>CARGO</b>	<b>CANTIDAD DE FUNCIONARIOS/AS</b>
<b>Profesionales asistentes de la educación</b>	Psicóloga SEP	01
	Psicólogas Integración	05
	Psicóloga (vero)	01
	Fonoaudióloga	02
	Kinesióloga	01
	Trabajadora Social	01
<b>Centro de Recursos</b>	Encargada Biblioteca CRA	01
	Asistente Laboratorio de Enlaces	01
<b>Extra-curricular</b>	Monitores de academias	01
<b>Administrativos</b>	Secretaria Colegio	01
	Contador	00
	Asistente Contable	01
	Secretaria de Dirección y Sostenedora	01
	Administrativo Finanzas	01
	Administrativo SEP	01
	Encargada de Subvenciones	01
	<b>Inspectoría</b>	Inspectores de Patio
<b>Asistentes de aula</b>	Asistentes de Aula	18
<b>Aseo y Mantención</b>	Auxiliar de aseo	05
	Auxiliar nocturno	01
<b>TOTAL</b>		<b>49</b>



### 3.3 EQUIPAMIENTO DEL ESTABLECIMIENTO PARA EMERGENCIAS.

MATERIALES	CANTIDAD	OBSERVACIONES
Extintores	11	Vigentes
Luces de emergencia	21	Funcionando
Red de agua	5	Habilitada
Megáfono	2	Funcionando
Sensores de sismo	2	Sismo grado 4
Radio a pilas	3	Funcionando
Botiquines de emergencia	23	En salas
Letreros por curso	23	En botiquín de cada sala
Frazadas	2	Enfermería
Sala de enfermería	1	Habilitada
Estante provisión primeros auxilios	1	Enfermería
Linternas	3	Dir.- Insp- Sala Montessori
Camilla	1	Enfermería
Silla de ruedas	1	Enfermería
Bidones de agua	6	Enfermería

## 4. COMITÉ DE SEGURIDAD DEL COLEGIO

### 4.1 INTEGRANTES COMITÉ SEGURIDAD

- a. **Director** y representantes de la **Dirección del Establecimiento**.
- b. **Coordinador** de la Seguridad Escolar del Establecimiento, en calidad de representante de la Dirección.
- c. Representantes del **Profesorado**
- d. Representantes del **Centro General de Padres y Apoderados**.
- e. Representantes de los **Alumnos** de cursos superiores, (De preferencia correspondientes al Centro de Alumnos si éste existe).
- f. Representantes de las Unidades de **Carabineros, Bomberos** y de **Salud** más cercanas al Establecimiento, oficialmente designados para tales efectos por el jefe o directivo superior de esas respectivas Unidades.
- g. Representantes de Estamento **Asistentes de la Educación**.



#### 4.2 ACCIONES Y RESPONSABILIDADES DE CADA INTEGRANTE DEL COMITÉ

- a. **El Director:** responsable definitivo de la Seguridad en la Unidad Educativa. Preside y apoya al Comité y sus acciones.
- b. **El Coordinador de la Seguridad Escolar:** en representación del Director, coordinará todas y cada una de las actividades que efectúe el Comité. El Coordinador deberá, precisamente, lograr que los integrantes del Comité actúen con pleno acuerdo, para aprovechar al máximo las potencialidades y recursos. Además, deberá tener permanente contacto oficial con las Unidades de Bomberos, Carabineros y de Salud del sector donde esté situado el Establecimiento, a fin de ir recurriendo a su apoyo especializado en acciones de prevención, educación, preparación, ejercitación y atención en caso de ocurrir una emergencia.
- c. **Representantes del Profesorado, Alumnos, Padres y Apoderados y Asistentes de la Educación,** deberán aportar su visión desde sus correspondientes roles en relación a la Unidad Educativa, cumplir con las acciones y tareas que para ellos acuerde el Comité y proyectar o comunicar, hacia sus respectivos representados, la labor general del Establecimiento en materia de Seguridad Escolar.
- d. **Representantes de las Unidades de Carabineros, Bomberos y de Salud** constituyen instancias de apoyo técnico al Comité y su relación con el Establecimiento Educativo deberá ser formalizada entre el Director y el Jefe máximo de la respectiva Unidad. Esta relación no puede ser informal. La vinculación oficial viene a reforzar toda la acción del Comité de Seguridad Escolar no sólo en los aspectos de prevención, sino que también en la atención efectiva cuando se ha producido una emergencia.



### 4.3 INTEGRANTES- 2018

NOMBRE	CARGO	ROL	FUNCIÓN
<b>GISELLA DOMARCHI AGUILERA</b>	Directora	Presidenta	Presidir y liderar el comité en todas sus acciones
<b>CLAUDIO ORTEGA MEDINA</b>	Inspector General	Coordinador	Coordinar todas y cada una de las actividades que efectúe el Comité.
<b>CLAUDIA PAREDES VEAS</b>	Profesora	Encargada de Seguridad Escolar del colegio	Es la encargada de la parte operacional del plan, realiza acciones del plan de trabajo, especialmente de tipo pedagógico, para estudiantes, docentes, asistentes de la educación y apoderados.
<b>DANIELA GÁLVEZ PARRA</b>	Docente	Representante del Profesorado	Cumplir con las acciones Del Comité y proyectar hacia sus respectivos representados, la labor general del colegio en materia de Seguridad Escolar.
<b>CARLOS TELLO PEÑA</b>	Asistente de la Educación	Representante de los Asistentes.	Cumplir con las acciones Del Comité y proyectar hacia sus respectivos representados, la labor general del colegio en materia de Seguridad Escolar.
<b>MARITZA CAMPOS ÁLVAREZ</b>	Centro Padres	Representante de los padres y apoderados	Colaborar en el proceso de detección de riesgos e Informar a los padres sobre el PISE
<b>SEBASTIÁN MARTÍNEZ VELÁSQUEZ</b>	PRESIDENTE Centro Alumnos	Representante de los alumnos	Incentivar la cultura preventiva y de autocuidado en los alumnos
	Carabineros	Apoyo técnico	Apoyar en acciones de prevención, educación, preparación, ejercitación y atención en caso de ocurrir una emergencia
	Bomberos	Apoyo técnico	Apoyar en acciones de prevención, educación, preparación, ejercitación y atención en caso de ocurrir una emergencia
	Coordinadora Comisión Mixta de Salud.	Apoyo técnico	Apoyar en acciones de prevención, educación, preparación, ejercitación y atención en caso de ocurrir una emergencia

### 4.4 MISIÓN DEL COMITÉ DE SEGURIDAD ESCOLAR.

La misión del Comité de Seguridad Escolar es coordinar a toda la comunidad escolar del Colegio María Montessori de Arica con sus respectivos estamentos, a fin de ir logrando una activa y masiva participación en un proceso que los compromete a todos, puesto que apunta a su mayor seguridad y, por ende a su mejor calidad de vida.





#### 4.5 RESPONSABILIDADES Y TAREAS DEL COMITÉ

- a. Sensibilizar a la comunidad educativa respecto de la importancia de gestionar la seguridad en el colegio y en los hogares.
- b. Realizar el diagnóstico de amenazas, vulnerabilidad y capacidades en cada unidad educativa. Para ello, debe contar con el máximo de información sobre los riesgos o peligros al interior del establecimiento y entorno o área en que está situado, ya que estos peligros o riesgos son los pueden llegar a provocar un daño a las personas, a los bienes o al medio ambiente.
- c. Actualizar, implementar, monitorear y evaluar el Plan de Seguridad Escolar PISE.
- d. Generar, con la comunidad educativa, protocolos de actuación ante casos de emergencia, considerando el contexto geográfico, social y cultural (accidentes dentro del establecimiento educacional o de trayecto) ; derrame de tóxicos; marejadas; brotes de enfermedades infecciosas como Hantavirus, Hepatitis A, Influenza y otras; terremotos; tsunamis e incendios.
- e. Preparar y organizar adecuadamente los simulacros de evacuación, especialmente en establecimientos educacionales donde hay niños, niñas y adolescentes con alguna discapacidad.
- f. El Comité de Seguridad Escolar debe trabajar en conjunto con el Comité Paritario.
- g. Gestionar la construcción de redes de apoyo con otros establecimientos educacionales, de modo de compartir distintas experiencias, estableciendo vínculos con instituciones locales/municipales que participen y contribuyan con el Plan Integral de Seguridad Escolar.
- h. Crear un sistema de información periódica de las actividades y resultados del comité de seguridad escolar.

#### 4.6 COMO CUMPLE SU MISION EL COMITÉ: A través de tres líneas fundamentales de acción:

##### **a. Recabando información detallada y actualizándola permanentemente.**

Nuestro establecimiento está reforzando y actualizando información constantemente a través de funcionarios con aportes directos acerca de las mejoras estructurales en la edificación, planes emergencia y manejo de temáticas que aportan directamente a los alumnos por medio de los planes y programas nominados por el departamento de Orientación., que involucran: Enseñanza Básica y Educación Media.

##### **b. Diseñando, ejercitando y actualizando continuamente el Plan de Seguridad del Establecimiento.**

Nuestra planificación en materia de ejercicios y simulacros y retroalimentaciones de índole preventivo se inician en el mes de Marzo , es decir, al iniciar el año escolar, pensando en las futuras participaciones dentro y fuera de la escuela, es decir reforzar las habilidades de autoprotección ciudadana en pos de la cultura preventiva.

##### **c. Diseñando y ejecutando programas concretos de trabajo**

Permanente que proyecten su accionar a toda la comunidad del Establecimiento a través de declarar estas acciones como actividades de programa declaradas por el departamento de Orientación, que involucra a los Padres en sesiones programadas en reuniones de apoderados etc. Es decir ya no como una actividad al azar o asignándole una importancia mínima, sino como una actividad obligatoria declarada como programa formativo del departamento de orientación declarada en programas de Colegio.



## 5. METODOLOGÍA AIDEP

### 5.1 ANÁLISIS HISTÓRICO:

El Colegio María Montessori fue fundado por la señora Carmen Gloria Gallardo Casanga, Educadora de Párvulos, Profesora de Educación Diferencial y Psicopedagoga.

El establecimiento es reconocido como Cooperador de la Función Educacional del Estado por Decreto de Educación Resolución Exenta N° 250/08 del 24 de abril de 2008, según pronunciamiento del departamento jurídico de la Contraloría General de la República ordinario 520 de 1996.

El Colegio María Montessori inicia sus clases en el mes de marzo del año 2008, con una matrícula de 165 alumnos. Posee una infraestructura de acuerdo a las nuevas normativas antisísmica.

Ubicado en el sector céntrico de la ciudad, inserto en las poblaciones Maipú Oriente, Pacifico y Carlos Condell, en Avenida Alejandro Azolas 1275, sector que presenta situaciones frecuentes de consumo y tráfico de drogas. La comunidad educativa del Colegio María Montessori suma alumnos provenientes de un espectro socio económico medio y bajo con más de un 50% de alumnos vulnerables.

El trabajo constante comprometido y sistemático de la Comunidad Educativa ha permitido obtener resultados que han posesionado a nuestro Colegio como un establecimiento Autónomo y de Excelencia Académica, motivando a personas de diferentes sectores de la ciudad a solicitar los servicios educativos del establecimiento, logrando actualmente una matrícula de 840 alumnos.

El éxito y prestigio adquirido originó un aumento significativo en la matrícula, incrementando gradualmente la cantidad de cursos, provocando de esta manera, la necesidad de renovar las dependencias existentes.

Situación o emergencia que afectó a la unidad educativa	Cargos o Instituciones que enfrentaron la situación	Qué provocó (impacto)	Fecha	Recurrencia Cada cuanto tiempo se repite en un año
<b>Terremoto</b>	Autoridades del colegio, de DEPROV, SEREMI de Educación, Intendencia de Arica, ONEMI local.		Abril de 2014	
<b>Corte de luz en sistema interconectado del norte grande</b>	autoridades del colegio, intendencia de arica, onemi		Marzo 2015	



## 5.2 INVESTIGACIÓN DE RIESGOS

### DESARROLLO E INVESTIGACIÓN EMPÍRICA

Riesgo	Ubicación Interna o Externa con respecto del establecimiento	Ubicación exacta	Impacto o gravedad del daño que provoca	Recurrencia (cada cuanto tiempo se repite en un año).
El tendido eléctrico aéreo.	Externa	En la vereda del colegio	Hay un riesgo potencial.	Todo el año
Flujo vehicular único del sector y saturación del mismo: hoy con formación de tacos en todo horario.	Externa	En avenida Azola	Hay un riesgo potencial de choque y atropellos. Genera taco vehicular.	Todo el año
Dificultad de evacuación externa.	Externa	Por la avenida Azola.	Hay un riesgo potencial.	Todo el año
Situaciones de tráfico de drogas en las inmediaciones del colegio.	Externa	En los pasajes que rodean al colegio.	Gran riesgo para nuestros alumnos.	Todo el año
Dificultad de acercamiento rápido de entidades de emergencia (Carabineros, ambulancias, etc.)	Externa	Se ha observado poca o nula colaboración de las instituciones de la comunidad	Prácticamente no se cuenta con su asesoría y colaboración.	Todo el año
Puertas de acceso a cancha	Interna	Puerta muy angosta para flujo de alumnos.	Gran riesgo en caso de evacuación del alumnado en acto cívico.	Todo el año
Puerta se abre hacia el interior	Interna	Puerta de acceso a patio interior costado CRA	En caso de salida de emergencia	Todo el año
Puerta salida de emergencia con apertura al interior	Interna	Puerta de salida pasaje Curicó	Riesgo en caso de evacuación	Todo el año
Sector baños	Interna	Baños hombres. Mujeres y camarines	Riesgo de consumo, tomas de fotografías inapropiadas.	Todo el año
Escaleras de acceso a salas de clases y oficinas	interna	4 edificios	Accidentes por caídas	Todo el año



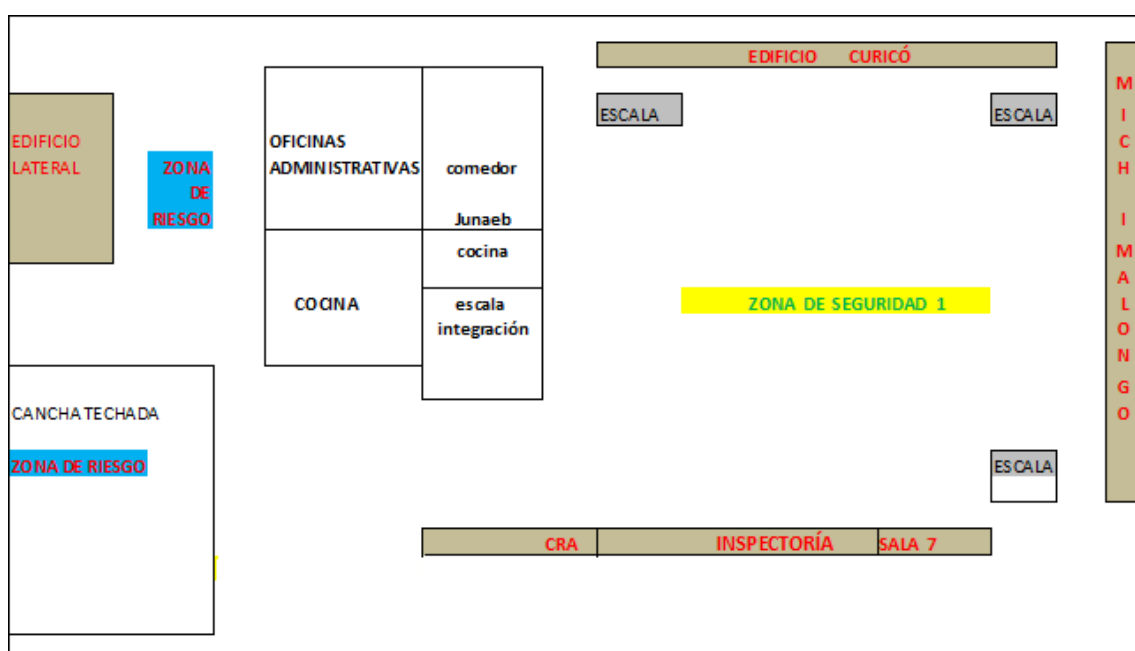
### 5.3 DISCUSIÓN Y ANÁLISIS DE LOS RIESGOS Y RECURSOS DETECTADOS: DISCUSIÓN DE PRIORIDADES

Análisis mencionado en Análisis Histórico	¿Se puede volver a repetir? ¿Qué medida se adoptó para evitar que sucediera?	¿Se encuentra un nuevo riesgo? ¿Cuál?	Frecuencia	Daño que provoca
El acercamiento a ACHS, nos han llevado a consensuar situaciones especiales: -Crear planos de interacción de las entidades cooperadoras. -Asignación de lugares de colocación de extintores de incendio. -Tiempos destinados a ejercicios y simulacros. -Capacitación a funcionarios/as en temas de seguridad.				

### 5.4 ELABORACION DEL MAPA

Una vez designadas las zonas de riesgos, riesgos existentes, vías de evacuación, vías de escape, zonas de seguridad, sistemas de retiros de alumnos, zonas de atención primaria. El comité de seguridad construye el mapa o plano del establecimiento.

#### ZONAS DE SEGURIDAD (ZS)





### 5.5 FICHA DE PUNTOS CRÍTICOS

COMITE DE SEGURIDAD ESCOLAR DEL COLEGIO MARÍA MONTESSORI.	DIRECTOR (A) : <b>GISELLA DOMARCHI AGUILERA.</b>	
COORDINADOR DE SEGURIDAD ESCOLAR : CLAUDIO ORTEGA MEDINA	Firma Director (a) Establecimiento	
Firma del Coordinador (a) de Seguridad Escolar	COMUNA ARICA	Firma del Coordinador (a) de Seguridad Escolar

Nº	SECTOR / ESTAMENTO	RIESGO	EVALUACIÓN	CONTROL Y/O CORRECCIÓN
1	Falta de recipientes que acumulen agua en caso de corte.	Dificultades para uso de baños, riesgo de suspensión de clases.	Se hizo evaluación de la situación y solicitud a la sostenedora.	Se realizó la compra de bidones en los cuales se acumula agua para esta emergencia.
2	Sector baños	Posibilidad de conflictos, consumo de droga, toma de fotografías	Bajo riesgo	Permanente vigilancia al interior de los baños y patio anterior por Asistentes de la educación y auxiliares de aseo.
3	Patios pequeños	Accidentes leves en recreo por choques cuando los alumnos juegan corriendo	Falta espacio para patio en relación a la cantidad de alumnos	Permanente vigilancia de inspectores y asistentes de aula.
4	Puerta de acceso a patio interior costado CRA	Dificulta la fluidez en el tráfico de estudiantes.	Muy pequeña en caso de evacuación. No cumple con la norma ya que se abre hacia el interior	Ampliarla y girar con salida al exterior como puerta de salida.
5	Sector comedores			

#### **PUNTOS CRÍTICOS DE CONTROL**

La detección de puntos críticos en nuestro establecimiento ha sido uno de los aspectos nuevos en la edificación de nuestro P.I.S.E dado que no hemos tenido orientaciones escritas o capacitaciones que orienten a los directivos en la entrega de una correcta y franca información.

#### **OBJETIVO GENERAL**

Determinar la importancia que tiene la detección de Puntos Críticos de Control, el establecer normas y métodos de evaluación y mitigación para el normal desempeño de la institución.

#### **OBJETIVO ESPECÍFICO**

- 1.- Dar a conocer la importancia del hallazgo de puntos críticos de control, para el correcto funcionamiento de todas las áreas funcionales de la organización.
- 2.- Conocer las normas de puntos críticos de control, las cuales aportaran también información necesaria para la correcta aplicación del sistema de análisis de peligros y puntos críticos de control.

#### **MODELO DE A ANÁLISIS**

- Identificación del riesgo
- Evaluación del riesgo
- Aplicación de medidas de control y/o corrección.



**MAGNITUD DEL RIESGO**

El riesgo se evalúa bajo dos variables:

- a.- Probabilidad de ocurrencia
- b.- Consecuencias más probables.

**6. METODOLOGÍA ACCEDER**

**a. ALERTA**

Toda la comunidad educativa se encuentra preparada y en estado de alerta frente a una inminente ocurrencia de un sismo o posible tsunami habiéndose considerado las precauciones necesarias para enfrentar dicho evento es por ello que se realizan diferentes ensayos en diferentes momentos; clases y recreos

**b. ALERTA INTERNA**

La proporciona el sistema de seguridad EN CASO DE EVENTUALES emergencias. Esta alerta interna se da por el toque permanente de campana.

**c. ALERTA EXTERNA**

La proporciona el organismo de emergencia externo acorde a la emergencia suscitada.

**d. ALARMA**

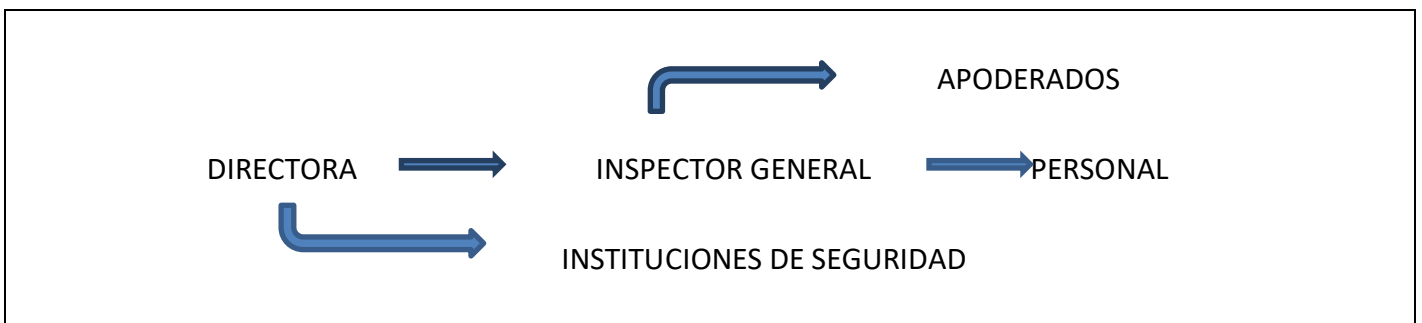
En caso de un simulacro, la inspectora general o quien ella designe hará sonar la sirena por un minuto aproximadamente para simular la ocurrencia de un terremoto luego dará un toque permanente de campana para la evacuación del cuarto y primer piso según desplazamiento previamente ensayado, luego un segundo campanazo dará inicio a la evacuación del segundo piso con ayuda de megáfono se dará las instrucciones a seguir.

**6.1 COMUNICACIÓN E INFORMACIÓN**

**CADENA DE INFORMACIÓN**

La información viene directamente de la directora en conjunto con la inspectora general. Será vertical para todos los componentes de le Unidad Educativa. También involucrará a los diferentes actores pertenecientes a este comité Carabineros, Bomberos y Consultorio cuya comunicación será en toma de acuerdos

**DE LA INFORMACIÓN INTERNA Y EXTERNA**





## RESPONSABLES DE GRUPOS DE TRABAJO INTERNOS Y EXTERNOS

NOMBRE	CARGO	DIRECCIÓN	TELEFONOS
<b>GISELLA DOMARCHI AGUILERA</b>	DIRECTORA	GUILLERMO SÁNCHEZ 660 B-14	992236891
<b>CLAUDIO ORTEGA MEDINA</b>	INSPECTOR GENERAL	HUMBERTO PALZA 3924 ED.2 DPTO 71 CONDOMINIO VALLE DE AZAPA	973812895
<b>CLAUDIA PAREDES VEAS</b>	ENCARGADA DE SEGURIDAD ESCOLAR	ANIBAL PINTO 1431 MAIPU ORIENTE	988083855
<b>DANIELA GÁLVEZ PARRA</b>	DOCENTE	LOS COPIHUES 116 DPTO 42 EDIF. PRAT	992257576
<b>CARLOS TELLO PEÑA</b>	ASIST. DE LA EDUC.	JOSÉ MORALES CARES N° 4154 POB. LAS VICUÑAS	981513925
<b>MARITZA CAMPOS ÁLVAREZ</b>	CENTRO DE PADRES	SARGENTO SANTIAGO CANALES N° 110	940868753

### AUTOCONVOCATORIA DE TRABAJO PERMANENTE

Los participantes del comité de seguridad deberán concurrir sin necesidad de ser llamados frente a situaciones de emergencia al momento de conocer la alarma ya sea interna, externa o evento natural.

#### 6.2 COORDINACIÓN

La coordinación se refiere a lograr un trabajo armónico entre los equipos internos. El mecanismo de coordinación externa será presencial con carabineros, bomberos y consultorio.

#### Roles y Mandos

Para una correcta respuesta ante una emergencia las responsabilidades deben estar claras. Es por ello que estas se han definido de modo que faciliten las actividades a realizar para hacer que nuestro Plan sea eficiente.

##### a. Coordinador de Seguridad General:

La Directora es quien preside el Consejo de Seguridad Escolar y el encargado de evaluar las condiciones de riesgo del Establecimiento luego de ocurrida una Emergencia y a cargo de la toma de decisiones para su correcta respuesta. Él deberá coordinar con los organismos de respuesta las acciones a seguir.

##### b. Coordinadores de Seguridad:

Los Inspectores de patio deberán evaluar las condiciones existentes de vías de Evacuación, estado de zonas de seguridad, recursos disponibles y cualquier elemento que pueda modificar la respuesta hacia la emergencia.

##### c. Profesores:

Serán los responsables de mantener la calma y seguridad de los alumnos durante el evento dentro de la sala, así como durante una evacuación tranquila y ordenada a la zona de seguridad dando cuenta al inspector de la ausencia de algún alumno que no se encontrase dentro de la sala de clases al momento del evento. En los cursos con asistentes de aula ellas procederán a la revisión de las salas, asegurando que no quede ningún niño rezagado.

##### d. Alumnos:

En cada curso deberán estar definidos los encargados de Seguridad (al menos 2) debidamente publicados en cada sala, quienes colaborarán en caso de ocurrida una emergencia en tareas tales como: abrir puerta, ser último en salir revisando que no quede nadie en la sala, apoyar en labores que el profesor le encomiende, ayudar a que sus compañeros mantengan la calma y realicen la evacuación de manera tranquila y según las instrucciones.

**e. Asistentes de la Educación:** Será su responsabilidad la apertura de portones / puertas de evacuación, corte de suministros y revisión de baños, quedando luego disponibles a cualquier tarea



necesaria a realizar definida por el Coordinador de Seguridad General, de acuerdo con necesidades detectadas como por ejemplo apoyo en la contingencia de apoderados.

**f. Secretaria:** Tendrá la responsabilidad de comunicarse con los organismos de respuesta en caso de una emergencia local y con algún medio de comunicación que funcione (según sea el caso) y dar a conocer el estado del alumnado y del Establecimiento.

**g. Brigada de Primeros Auxilios**

Los docentes e inspectores están capacitados en primeros auxilios con el fin de entregar una respuesta inmediata en caso de que sea necesario. Cada curso contará con botiquines y la sala de Enfermería habilitada para casos de emergencia.

### **6.3 EVALUACIÓN (primaria)**

Una primera evaluación frente a un evento de emergencia nos lleva a preguntarnos ¿Qué sucedió? ¿Qué daños provocó? ¿Cuántos y quienes resultaron dañados? Poniendo énfasis en las personas. Por lo tanto es fundamental:

- a. Clasificar la emergencia.
- b. Detectar los daños en personas, infraestructura y comunicación.
- c. Satisfacer las necesidades de las personas (primeros auxilios, rescate de lesionados y heridos, traslado a asistencia, Etc.) estableciendo prioridades
- d. Capacidad de respuesta ante la emergencia
- e. Necesidades de evacuación según la emergencia.

### **6.4 DECISIONES**

De acuerdo al tipo y magnitud de la emergencia se adoptarán las decisiones necesarias para atender a quienes requieran de cuidados especiales o tratamientos con apoyo de redes externas, como también de funcionamiento es decir si se reanudan o no las clases. Los funcionarios deben cumplir con sus roles asignados.

### **6.5 EVALUACIÓN (SECUNDARIA)**

Se realizará una segunda evaluación para recabar información más acabada del impacto y repercusiones del evento que afectó a la unidad educativa profundizando la anterior y de manera globalizada con el fin de tener un panorama amplio de los daños y hacer un seguimiento de toda la comunidad e infraestructura como también del entorno, comunicaciones y transporte.

### **6.6 READecuACIÓN DEL PLAN**

A partir de los antecedentes recopilados en los diferentes ensayos la información se analizará se emitirá un informe el que permitirá formular recomendaciones que sustentarán mejoras y/o nuevas acciones a realizar para su posterior socialización con la comunidad educativa.

### **6.7 EJERCITACIÓN Y SEGUIMIENTO DEL PLAN.**





**7. PROCEDIMIENTO A SEGUIR EN CASO DE EVACUACIÓN EN CLASES NORMALES.  
 ROLES Y RESPONSABILIDADES EN CASO DE EJERCICIO Y EMERGENCIA REAL**

- a. **Directora y/o Inspectora General:** Sra. **GISELLA DOMARCHI AGUILERA Y/O SR.CLAUDIO ORTEGA MEDINA** dará orden de evacuación tocando una primera serie de campanazos para la primera bajada y luego otra serie de campanazos para la segunda bajada por lo que los alumnos se dirigen a zona de seguridad. Frente al hecho circunstancial de no escuchar la campana que da orden de evacuación se procede de igual manera como se ha practicado en los ejercicios: primero se reguarda la seguridad al interior de la sala para luego proceder a dirigirse a la zona de seguridad en el orden que corresponde.
- b. **UNIDAD TÉCNICO- PEDAGÓGICA:** Los Jefes técnicos Sres. **EVELYN GUTIÉRREZ Y EDUARDO OSSANDÓN JUNTO CON LA ORIENTADORA SRTA. FABIOLA CADIZ** apoyarán en la contención de apoderados.
- c. **Secretaria:** **XIMENA RAMÍREZ** junto a **CARLOS TELLO** es la encargada de CERRAR las puertas de entrada al colegio para impedir la salida intempestiva de estudiantes y/o adultos y una vez terminado el sismo ABRIR las puertas de entrada al colegio para permitir el ingreso de apoderados.
- d. **Profesores/as en horas no lectivas:** Apoyarán a los cursos a dirigirse a las zonas de seguridad, permaneciendo con ellos durante el evento. Ayudarán a la entrega de los alumnos a sus apoderados.
- e. **Docente y Técnico ENLACES** en el primer campanazo colaboran con los alumnos que evacúan a la zona de seguridad.
- f. **Docente y administrativo CRA** en el primer campanazo colaboran con los alumnos que evacúan inmediatamente a la zona de seguridad.
- g. **Asistentes de aula:** Las asistentes y tutoras bajarán con sus respectivos cursos permaneciendo en la zona de seguridad apoyando en la contención de sus alumnos y posterior entrega a los apoderados, en coordinación con profesor /a Líder y/ o profesionales PIE.

	PROFESOR (A) LIDER	ASISTENTE DE AULA
1°A	PAULINA ORTIZ ACUÑA	KATHERINE CONTRERAS
1°B	LESLIE VILDOSO ÁVALOS	AURELIA ROBLES
1°C	MARÍA ELISA ROCO	DANIZA VARGAS
2°A	BÁRBARA GUZMÁN	LUCILA HERNÁNDEZ
2°B	SOLEDAD REYES	NICOLE BERRIOS
2°C	KARINA NÚÑEZ NARANJO	CAROLINE RÍOS
3°A	PATRICIA ÁLVAREZ SIERRA	KAREN TRIGO
3°B	NATALY GONZÁLEZ CISTERNA	REINA SUBELZA
3°C	INGRID PAREJA ANDRADE	XIMENA MAZZI
4°A	VICKY MANRÍQUEZ PENROZ	FABIOLA ORTEGA
4°B	ANA MARÍA SILVA	FABIOLA VARGAS
4°C	CLAUDIA PAREDES VEAS	MARCELA BELLO
5°A	PAULA ROJAS PÁEZ	
5°B	PIERA RODRÍGUEZ GONZÁLEZ	
5°C	REINALDO VALENCIA HONORES	
6°A	CARLA FLORES ZÚÑIGA	JOAN ÁLVAREZ
6°B	SOFÍA SEPÚLVEDA ZAPATA	CAMILA BARRIENTOS
6°C	DAVID MUÑOZ VARGAS	
	PROFESOR (A) LIDER	ASISTENTE DE AULA
7°A	ALEJANDRA CONTRERAS PADILLA	
7°B	GILDA ROJAS ARQUEROS	
8°A	PAULINA HATTE CERDA	
8°B	JUAN ANOTINIO VERGARA	
8°C	CAMILA GUTIÉRREZ HURTADO	YASMÍN NÚÑEZ



**h. Inspectoras:** Bajo orden de evacuación los inspectores se ubicarán en la zona de seguridad apoyando la ubicación de los alumnos y la entrega de alumnos a sus apoderados.

• Sr. <b>SERGIO ÁLVAREZ</b>
• Sra. <b>JACQUELINE IBAÑEZ R.</b>
• Sra. <b>PAMELA ROBLEDO V.</b>

**i. Encargada de enfermería**

• Sra. <b>LORENA BELTRÁN M.</b>
---------------------------------

Una vez en la zona de seguridad, los profesores/a presentes se intercambian curso para quedar con el curso de su jefatura (dado que conocen muy bien a sus niños/as y apoderados) quien chequea con la nómina que está en la mochila-botiquín a los alumnos que se retiran en compañía de un adulto. Esta acción es coordinada con asistente de aula, inspectora y / o profesor/a de apoyo.

**j. Asistentes de Aseo**

Durante una evacuación las asistentes de limpieza se ubicarán en las escaleras apoyando el orden y seguridad:

ESCALA	ASISTENTE DE ASEO
<b>1</b>	<b>ALVARO VELOSO</b>
<b>2</b>	<b>ALEJANDRA VARGAS</b>
<b>3</b>	<b>LAURA ESPINOZA</b>
<b>4</b>	<b>ANA MARÍA TAPIA</b>
<b>5</b>	<b>KAREN JARA</b>

**k. Fonoaudiólogas: FRANCISCA GARCÉS** apoyarán en el cuidado de LOS ALUMNOS Y CONTENCIÓN DE APODERADOS en ZONA DE SEGURIDAD.

**l. PROFESIONALES PIE, OTROS** Apoyan en la bajada de las escaleras y estarán al servicio y cuidado de los alumnos, a la contención de padres y apoderados y a la entrega de niños a sus apoderados en coordinación con el profesor a cargo del curso.

1°A	<b>DANIELA MAUREIRA ALVARADO</b>	DOCENTE ESPECIALISTA 1°A
1°B	<b>NAVIA MONTECINOS ZAVALA</b>	DOCENTE ESPECIALISTA 1°B
1°C	<b>KARINA PASTÉN LÓPEZ</b>	DOCENTE ESPECIALISTA 1°C
2°A	<b>CLAUDIA LOBOS NANNIG</b>	DOCENTE ESPECIALISTA 2°
2°B	<b>ADRIANA SAN FRANCISCO DÍAZ</b>	DOCENTE ESPECIALISTA 3°
2°C	<b>CHRISTOPHER LAMADRID</b>	DOCENTE ESPECIALISTA 4°
3°A	<b>ANA OPORTO</b>	DOCENTE ESPECIALISTA 5°
3°B	<b>MARÍA ISABEL VERGARA UBILLA</b>	PSICÓLOGA PIE
3°C	<b>CAROLA GONZÁLEZ ERBER</b>	PSICÓLOGA PIE
4°A	<b>VANESA VALENZUELA CARRERA</b>	PSICÓLOGA PIE
4°B	<b>LOURDES IGLESIAS GUZMÁN</b>	PSICÓLOGA PIE
4°C	<b>PAOLA GONZÁLEZ CONTRERAS</b>	PSICÓLOGA PIE
5TOS	<b>KARLA INFANTE</b>	KINESIÓLOGA
6TOS	<b>MARIANELA ARAYA CÁCERES</b>	DOCENTES ESPECIALISTA 6°
7MOS	<b>FRANCISCO HUARACHE</b>	DOCENTES ESPECIALISTA 7°
8VOS	<b>MARCELA ESQUIVEL</b>	DOCENTES ESPECIALISTA 8°
1° ESC.	<b>GRACIELA MUÑOZ</b>	ENCARGADA DE SUBVENCIÓN
2° ESC.	<b>NATALIA AHUMADA</b>	PSICOLOGA SEP
3° ESC.	<b>CRISTIAN REYES</b>	ENLACES
4° ESC.	<b>SALOME SILVA</b>	COORDINADORA PIE
5° ESC.	<b>LORENA BELTRÁN</b>	INSPECTORA DE PATIO
REJA DE ACCESO A JARDÍN MONTESSORI	<b>FAVIANNA CARMONA</b>	ENCARGADA DE CONVIVENCIA ESCOLAR



APERTURA PORTÓN CURICO	<b>SRAS. MABEL SALINAS – NANCY CARLOS</b>
APERTURA PORTÓN AZOLA	<b>SRES. ANDRÉS CORTÉS – ABEL HUARACHI- SRTA. GISSEL CASTRO</b>
CORTE DE LUZ	<b>SRA. ANNY ALFARO Y SR. MANUEL MEDINA</b>
CORTE DE AGUA	<b>SRA. DANIELA GÁLVEZ</b>
CORTE DE GAS	<b>SRAS. PERSONAL JUNAEB- SUSANA ROQUE</b>

**m. FUNCIONARIOS/AS PREPARADOS DE PRIMEROS AUXILIOS**

<b>JACQUELINE IBAÑEZ</b>	<b>INSPECTORA</b>
<b>PAMELA ROBLEDO</b>	<b>INSPECTORA</b>
<b>CARLOS TELLO</b>	<b>INSPECTORA</b>
<b>AURELIA ROBLES</b>	<b>ASISTENTE DE AULA</b>
<b>GRACIELA MUÑOZ</b>	<b>ENCARGADA SUBVENCIÓN</b>

Los y las estudiantes tienen la responsabilidad de actuar como se ha indicado en todos los simulacros efectuados: respetar y seguir las indicaciones entregadas por sus profesores/as.

**n. Los apoderados, tienen varias responsabilidades:**

- Si es posible, intenten establecer comunicación a través del apoderado delegado de curso, el cual buscará la forma de comunicarse directamente con el colegio manteniendo de esta manera informados a todos los apoderados del curso. Este procedimiento evitará la congestión de llamadas que se produce en estas circunstancias con los teléfonos del colegio.
- Se reitera que lo importante es, si va a retirar a su hijo(a), debe ingresar al colegio en forma tranquila para no transmitir desesperación e inseguridad a su propio hijo(a) y a los demás.
- Espere el momento oportuno para retirar.
- Tenga paciencia si debe esperar, puesto que lo más probable que otros apoderados harán lo mismo.
- Considere que el colegio tiene la responsabilidad de muchos niños y niñas, en ningún caso los dejaremos que se vayan solos a sus casas antes del término de la jornada escolar. Tenemos la obligación de registrar el retiro de cada estudiante.

**Acciones para difundir el procedimiento:**

- a. Información, a través de un taller para Centro de Alumnos y Centro de Padres, y la difusión hacia toda la comunidad escolar acerca de la evacuación en caso de sismo.
- b. Este procedimiento actualizado, se entregará en forma impresa a los representantes del Consejo Escolar, a educadoras y docentes del colegio, a la directiva del centro de padres y CEAL y delegados de los apoderados.
- c. Se trabajará con los asistentes de la educación y se informará a la comunidad a través de la página web del colegio.
- d. Este procedimiento será difundido en reunión de apoderados y en la página web.
- e.
- f. Este procedimiento puede ser modificado y mejorado



## **ACTUACIÓN EN CASO DE SISMO EN ACTIVIDADES CURRICULARES DE LIBRE ELECCIÓN (ACLE) 2018**

-Los /as estudiantes que participan en que funcionan normalmente en las dependencias del Colegio deberán acatar las instrucciones del /la profesor/ o monitor a su cargo.

-El profesor/a o monitor/a, una vez finalizado el sismo procederá a entregar a sus alumnos a sus respectivos apoderados, registrando los retiros en la nómina del grupo o academia que porta habitualmente, que debe incluir números telefónicos (el apoderado que retira pone su nombre y firma). El profesor/ se queda en el colegio hasta la entrega del último niño /a (al ser una situación especial, no envía a cada niño solo a su hogar).

- Las academias que se encuentren representando a nuestro Colegio en instalaciones fuera de éste, deberán ubicar la zona de seguridad más cercana mientras dure el sismo.

En el caso de realizar evacuación preventiva del lugar, los alumnos serán acompañados en todo momento por su profesor o monitor asesor hasta llegar a una zona segura. Los apoderados retiran a sus pupilos en el lugar donde se encontraban practicando, participando o compitiendo.

- En el caso que uno o más alumnos (as) requieran atención médica que amerite la utilización del seguro escolar, el profesor o monitor asesor será el encargado de trasladar al alumno (a) a la posta de urgencia u hospital más cercano al lugar del accidente que pertenezca al Sistema Nacional de Servicio de Salud, adoptándose las medidas precautorias. Cuando el accidentado presente fracturas graves, expuestas o posible traumatismo encéfalo craneano (TEC) se llamará a la ambulancia para su traslado y atención médica y en lo posible comunicar al apoderado la situación de emergencia ocurrida.

-Posteriormente el profesor o monitor informará la situación ocurrida a las autoridades del colegio (inspector general).

-Se entregará información a la comunidad escolar, en el Boletín Informativo del mes de Abril que detalla, horarios y nombre de los profesores o monitores a cargo.

-Este procedimiento se entregará en forma impresa a cada uno de los profesores o monitores de las Academias, dicho documento permanecerá archivado en la carpeta planificadora de cada Academia en funcionamiento y será su responsabilidad informar a sus apoderados la forma en que se procederá, en caso de gran sismo o terremoto.

-De igual manera se informará a la comunidad a través de la página web del colegio.

### **9. PROGRAMA Y CRONOGRAMA DE CAPACITACIÓN Y SIMULACROS**

Estos programas serán impartidos por distintas instituciones relacionadas con el tema y según las necesidades emergentes tales como:

#### **9.1 Programa de Capacitación: 2018**

##### **ASISTENTES DE LA EDUCACIÓN**

<b>Nº</b>	<b>CURSO</b>	<b>INSTITUCIÓN</b>	<b>TIEMPO</b>	<b>FECHA</b>
<b>1</b>	<b>Curso o taller de Primeros Auxilios infantiles para aquellos/as funcionarios/as asistentes de la educación que no tengan el curso actualizado.</b>	<b>ACHS</b>	<b>2-4 horas</b>	<b>julio</b>
<b>2</b>	<b>Uso de extintores</b>	<b>ACHS</b>	<b>2horas</b>	<b>Junio</b>
<b>3</b>	<b>Maniobra de Hemlich.</b>	<b>ACHS</b>	<b>2 horas</b>	<b>Julio</b>
<b>4</b>	<b>Autocuidado para asistentes de la educación profesionales del PIE.</b>			<b>Por confirmar</b>



### DOCENTES

N°	CURSO	INSTITUCIÓN	TIEMPO	FECHA
1	Maniobra de Hemlich.	ACHS	2 horas	diciembre
2	Uso de extintores	ACHS	2 horas	diciembre
3	Autocuidado para docentes PIE			Por confirmar

### 9.2 Calendarización de simulacros

EJERCICIOS DE EVACUACIÓN	MES
1° EJERCICIO coordinación de bajada por escalera, ubicación de cursos en patio de seguridad.	14 MARZO
2° EJERCICIO evacuación en general revisión de libros de clases, letreros y botiquines.	3 MAYO
3° EJERCICIO en recreo primer ciclo y segundo ciclo.	30 MAYO
4° EJERCICIO evacuación amago de incendio.	20 JUNIO
5° EJERCICIO en reunión de apoderados.	27 Y 28 JUNIO
6° EJERCICIO colegio en salas.	21 AGOSTO
7° EJERCICIO colegio en salas.	20 NOVIEMBRE

## 10. OPERATIVO DE RESPUESTAS EN CASO DE EMERGENCIAS

### 10.1 PROCEDIMIENTO EN CASO DE INCENDIO:

El primer aspecto a considerar ante este tipo de siniestro, es la necesidad de evacuar parcial o totalmente el Establecimiento, en virtud del sector amagado, peligro potencial, etc., previa revisión de la zona de seguridad y sus vías de escape.

No obstante lo anterior, frente a un amago de incendio, procederá a hacer uso de los extintores más cercanos y aplicará el químico al foco de calor, sin ello no pone en riesgo la seguridad del personal a cargo y sólo mientras se realizan las llamadas de rigor a bomberos.

Si el hecho amerita la evacuación, se deberán tener en cuenta los siguientes elementos:

- Alarma con toque de campana intermitente, los alumnos dejarán inmediatamente la labor que están realizando y se dirigirán a las zonas de seguridad guiados por el(los) profesor(es) que en ese momento esté (n) a cargo sin retroceder en busca de algún objeto olvidado caminando a paso firme sin correr ni gritar.
- El profesor a cargo realizará la evacuación portando el libro de clases; una vez en las zonas de seguridad, procederán a pasar lista, a fin de verificar que todos los alumnos han completado la evacuación permaneciendo en la zona de seguridad el tiempo necesario.
- Si se encuentra bloqueado su camino, estos deberán iniciar una contramarcha hacia otra salida, a fin de evitar que, debido a la inactividad, pueda iniciarse el pánico entre ellos; esta acción será dirigida siempre por el profesor a cargo evacuando en dirección contraria al siniestro.
- Considerando que se trata de una evacuación a consecuencia de un incendio, deberán cerrarse todas las puertas que queden atrás, previa verificación de que no existan rezagados. El propósito de esta medida es evitar y/o dificultar la propagación del fuego, humo o gases calientes.
- Si hubiese niños que sean incapaces de conservar su lugar en la fila, la cual se desplaza a razonable velocidad, deberán tomarse las medidas para que estos sean cuidados y guiados por otras personas moviéndose independientemente de las filas regulares.
- Al llegar la coordinación de expertos en este ámbito, el mando es traspasado al jefe de bomberos que, junto con el encargado de seguridad, darán los pasos a seguir.
- La evacuación de las salas que están ubicadas en altura deberá considerar el siguiente procedimiento:
  - Los cursos evacuarán ordenadamente en una sola fila, sin correr.





## 10.2 PROCEDIMIENTO GENERAL EN CASO DE TERREMOTO:

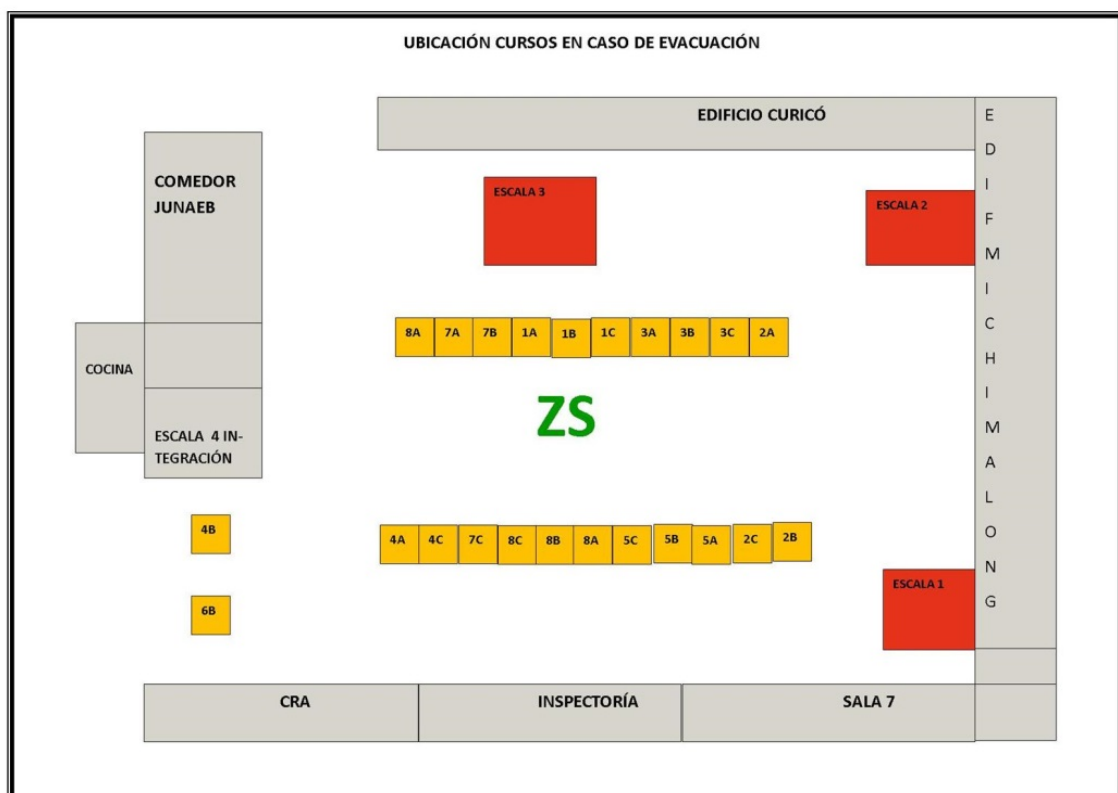
Un sismo de magnitud considerable plantea tres etapas a considerar antes de iniciar una evacuación del Establecimiento. El Antes-Durante- Después del sismo.

### ANTES

- Conocer las zonas de seguridad.
- Procurar que las vías de evacuación se mantengan expeditas, libres de materiales, mochilas u otros objetos.
- Evitar colocar objetos en altura sin fijar.
- Motivar a los/las estudiantes a mantener el orden y aseo.
- Mantener informado a los estudiantes sobre el procedimiento a seguir en caso de sismo.

### DURANTE UN TERREMOTO

- Buscar refugio en el interior del edificio y esperar a que el movimiento telúrico termine. Es importante hacer notar que lo anterior excluye los lugares de riesgo inminente.
- En el caso de los alumnos, es recomendable colocarse al lado de las mesas o bancos, protegiendo sus cabezas.
- Alejarse de ventanas, ventanales, luminarias u otros objetos que resulten especialmente peligrosos.
- El profesor a cargo debe mantener en todo momento serenidad, pues es él quien dictará las normas e instrucciones a seguir.
- No se deben encender fósforos, velas u objetos inflamables en el interior del Establecimiento durante o después de un sismo; es más, deben apagarse todos los fuegos o llamas abiertas que existan, por posibilidad de incendio.
- Se cortarán suministros de luz, agua y gas hasta ser evaluados por el personal competente y/o asignado.
- El personal y las visitas que se encuentren en el Colegio deberán permanecer en sus lugares y dirigirse a las Zonas de Seguridad en el momento en que se indique.
- El encargado de dirigir la evacuación dará a conocer las irregularidades.





### **En el patio**

Ordenar a los alumnos que se encuentren en ese momento en el patio, ubicándolos en la zona de seguridad la cual debe estar alejada de cables u objetos que puedan caer.

En sismos de mayor intensidad que causen daño a las dependencias del colegio se procederá a la permanencia en la zona de seguridad y la posterior evacuación del edificio.

El Coordinador de Seguridad General deberá tener presente esta situación al momento de decidir la evacuación del plantel verificando las vías de escape más rápidas y expeditas.

Apoderados podrán ingresar al interior de colegio y contactar pronto a su hijo/a, para su tranquilidad y la de sus hijos/as.

Es su obligación avisar a la profesor/a que hace retiro del niño/a, quien hará el revisado en una lista de curso especial.

***Durante el sismo NO SE DEBE EVACUAR, ya que esto constituye la mayor tasa de accidentes y lesionados.***

### **DESPUÉS**

- a. Requerir asistencia médica si fuese necesario.
- b. Solicitar inspección de las instalaciones para evaluar el estado de la estructura y servicio de luz, agua y gas.
- c. En la sala, continuar las actividades si las condiciones lo permiten, de lo contrario trasladar calmadamente a los/las estudiantes a la zona de seguridad.
- d. Aquellos que permanecen en la zona de seguridad exterior, podrán reingresar y reiniciar las actividades, una vez que la dirección lo autorice y sólo si el estado de las instalaciones lo permiten.
- e. Si la dirección del establecimiento determina la suspensión de las actividades, procurar que los/las estudiantes se retiren en compañía de apoderados/as
- f. Ningún alumno será enviado a su domicilio con y sin autorización del Apoderado, su retiro es con apoderado presencial, resguardando así al máximo las condiciones de seguridad.
- g. Cuando termine la jornada de clases de los estudiantes, podrán retirarse del establecimiento. También pueden quedarse en el colegio, si el plan familiar que tienen acordado así lo indica, pues se trata de un lugar seguro para ellos.



**Seguridad  
Escolar**

### **Pasos a seguir en al aula en caso de ejercicio de evacuación, temblor o terremoto**

- 1.-** Al escuchar la sirena (que simula un temblor) o sentir el temblor, los estudiantes deben mantenerse en sus puestos tranquilos. Inmediatamente el alumno encargado abre la puerta.
- 2.-** La o el docente debe cautelar la calma de sus estudiantes, junto a su técnico si el curso la tiene.
- 3.-** Una vez terminado el temblor o sirena, el estudiante encargado toma y se coloca muy bien la mochila de primeros auxilios, y la o el profesor coge el libro de clases.
- 4.-** Debe darse la orden que se paren callados, salir de la sala en orden de filas como los dispuso el profesor líder.
- 5.-** El profesor debe salir primero y la tía técnico al final, cerrando la salida.
- 6.-** Si el curso no tiene tía técnico, debe designar a un estudiante que guíe la fila y el profesor salir último cautelando que todos evacúen.
- 7.-** Los estudiantes deben empezar a evacuar la sala apenas sientan los campanazos, (en caso del ejercicio) o pare el temblor.
- 8.-** Esta evacuación debe ser rápida sin correr, siempre sujetándose de la baranda de la escalera y sin conversar para evitar colisiones con otros cursos.
- 9.-** Recordar a sus alumnos que debe respetar su lugar, si empuja, no debe adelantarse y menos pasar por al medio de la escalera. Si su curso se separa debe seguir adelante (no detenerse y





esperar) y tomar su lugar en la zona de seguridad.

**10.-** Cautelar que no lleven nada en las manos y sus zapatos o zapatillas bien amarradas.

**11.-** Una vez en la zona de seguridad, formarlos en dos hileras, guardar silencio y escuchar las instrucciones. Si es muy fuerte el temblor se sientan en el suelo.

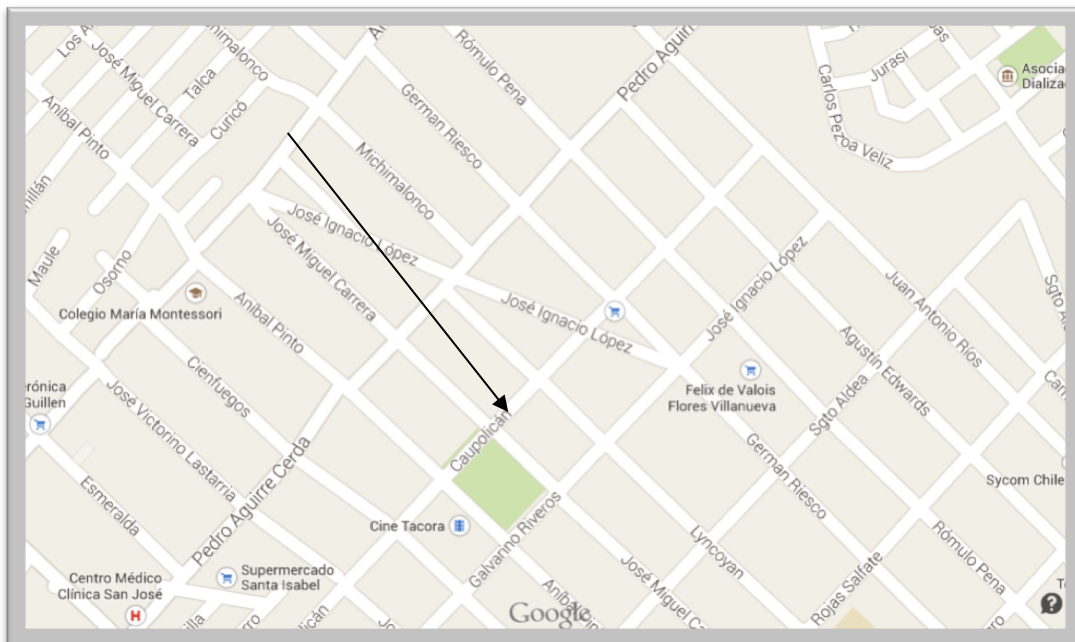
**12.-** El encargado de la mochila se forma primero y saca el cartel del curso para ser identificados.

**13.-** Una vez terminado el operativo los estudiantes junto a su profesor vuelven tranquilos y caminando a sus aulas.

**¡Recuerden!**  
**LA SEGURIDAD ANTE TODO.**

### 10.3 PROCEDIMIENTO ANTE ARTEFACTO EXPLOSIVO O BOMBA.

- Si bien es la menos probable de las emergencias, la gravedad que puede tener esta eventualidad demanda la misma preparación que para otros eventos relacionados con la seguridad colegial.
- Ante el anuncio de colocación de artefacto explosivo, la persona que recibe el mensaje tratará de obtener la mayor cantidad de información posible informando a la Directora quien llamará al plan cuadrante o a la Unidad Policial más cercana.
- Se procederá a revisar las vías de evacuación y las zonas de seguridad internas y externas para proceder a una evacuación segura.
- El Coordinador de Seguridad dará la alarma de campana intermitente para evacuar a los alumnos a zonas de seguridad externas convenidas.
- Los alumnos evacuarán las salas y se dirigirán de manera ordenada hacia las salidas de emergencia correspondiente.
- Informe lo sucedido a Carabineros de Chile (N° 133) para que personal especializado registre el lugar. El Personal de Carabineros revisará las instalaciones del Colegio. Al hacerse presente las autoridades de Carabineros, Investigaciones u otro servicio especializado, la directora esperará la evaluación e informe final y sólo ordenará el retorno a las actividades normales cuando el Jefe de la Unidad Especializada entregue conforme el edificio.
- Por ningún motivo los alumnos deben revisar el Establecimiento ante dicha situación, pero sí avisar al profesor o encargado de seguridad de algún elemento u objeto extraño o fuera de lugar.



### EVACUACIÓN EXTERNA EN CASO DE EMERGENCIA

Nuestro colegio no considera evacuación externa por no encontrarse en zona inundable en caso de terremoto y Tsunami, sin embargo hemos considerado EN CASO DE SER NECESARIO (salida del río, aviso de bomba y/o amago de incendio) la evacuación externa tomando calle Azolas, Aníbal Pinto en dirección a la plaza 1° de Mayo como lo señala el mapa.



#### **10.4 PROCEDIMIENTO EN CASO DE ASALTO.**

Al producirse un asalto en el establecimiento, proceda como sigue:

- a. Instruya para que no se oponga resistencia y se calme a los integrantes del establecimiento.
- b. No efectuar acciones que puedan alterar a los asaltantes. Recomiende que se sigan sus instrucciones.
- c. Centre su atención para observar los siguientes detalles: Nº. de asaltantes; contextura física; tipo de armamento utilizado; alguna característica física importante; cantidad de vehículos utilizados, colores, patentes; conocimiento del lugar que demuestren, etc.
- d. Al ser requerido sólo entregue información básica (idealmente con monosílabos, sin agregar comentarios no solicitados)
- e. Si al retirarse los asaltantes dejan una amenaza de bomba, evacue al personal completamente, por una ruta expedita y segura; informe a Carabineros y espere su llegada antes de ordenar el reingreso.
- f. Ordene al funcionario encargado cortar la energía eléctrica, gas, aire, abrir ventanas, puertas y alejarse de los vidrios.
- g. Recuerde al personal que sólo la directora está facultada para emitir información oficial del siniestro, a los medios de comunicación (si éstos se presentaran).
- h. Al término de la Situación de Emergencia, evalúe e informe novedades y conclusiones al establecimiento.

#### **11. PROTOCOLO DE ACTUACIÓN EN CASO DE ACCIDENTE ESCOLAR**

##### **ANTECEDENTES**

La Ley 16.744 Art. 3°, dispone que estarán protegidos todos los estudiantes de establecimientos municipales, subvencionados y particulares que sufran un accidente escolar, entendiéndose éste como toda lesión física que un estudiante pueda sufrir a causa o en el desarrollo de actividades escolares que, por su gravedad, traigan como consecuencia incapacidad o daño. Dentro de esta categoría se considera también los accidentes que puedan sufrir los alumnos/as en el trayecto desde su casa al establecimiento educacional o viceversa. En caso de accidente escolar todos los/as estudiantes, tanto de la Educación Parvularia, Enseñanza Básica y Media, están afectos al Seguro Escolar desde el instante en que se matriculen.

##### **SEGURO ESCOLAR**

Es un Sistema de atención médica, subvencionado por el Estado, que cubre a todos los alumnos regulares de establecimientos reconocidos por el Estado pertenecientes a la Educación Parvularia, Básica, Media, Científico Humanista o técnico profesional, de institutos profesionales, de centros de formación técnica y universitaria. Teniendo presente los siguientes aspectos:

- a. Los alumnos están afectos al beneficio desde el instante en que se matriculen en alguno de los establecimientos señalados anteriormente.
- b. Protege a los estudiantes de los accidentes que sufran con ocasión de sus estudios o en la realización de su Práctica Profesional, o en el trayecto directo, de ida o regreso, entre su casa y el establecimiento educacional, o el lugar donde realice su práctica.
- c. No cubre accidentes producidos intencionalmente por la víctima, así como los ocurridos por fuerza mayor, que no tengan relación alguna con los estudios o práctica profesional
- d. Beneficia, además, a los estudiantes que deben pernoctar fuera de su residencia habitual bajo la responsabilidad de autoridades educacionales con motivo de la realización de su práctica profesional, otras actividades escolares (visitas pedagógicas, retiros, jornadas, etc.) Y actividades extraescolares (ACLE, Selecciones) que estén autorizadas por el MINEDUC.
- e. Cubre el 100% de los gastos médicos asociados a la condición de "accidente escolar". Incluyendo: Atención médica, quirúrgica, dental, hospitalización (si fuese necesario), medicamentos, rehabilitación y otros, hasta la "curación completa" del niño, niña o joven.



## **OBJETIVOS DEL PROCEDIMIENTO**

- a. Proveer los cuidados primarios e inmediatos que un alumno(a), pueda requerir en caso de accidente escolar.
- b. Poner a disposición del estudiante los recursos adecuados para una atención básica y procurar una comunicación rápida y efectiva con la familia, para el traslado a un Centro Asistencial, si se requiere.
- c. Todo accidente debe ser informado a inspección General.

### **Clasificación de accidentes y procedimientos**

#### **Accidentes Leves:**

Son aquellos que solo requieren de la atención primaria, que permite el traslado del accidentado por sus propios medios o transporte no especializado sin correr peligro de agravar el cuadro; es decir, heridas leves, superficiales, golpes suaves, rasmilladuras,

#### **Procedimiento**

- a. Los estudiantes serán atendidos en enfermería por la inspectora que se encuentra a cargo. Si el niño se encuentra en recreo, quien observe el accidente lo llevará de inmediato a inspección siendo trasladado a sala de enfermería. La inspectora lo atenderá y entregará las atenciones requeridas. Avisando a inspección general.
- b. La inspectora comunica a los padres telefónicamente lo sucedido. Informando del estado de salud del niño,
- c. De no comunicarse, el inspector envía comunicación detallando lo sucedido y la atención entregada. Se ofrece documento de seguro escolar como prevención de modo que el apoderado pueda utilizarlo si lo considera necesario.

#### **Accidentes menos graves**

Son aquellos que el niño puede trasladarse con dificultad por sus propios medios pero que necesitan asistencia médica especializada como heridas de menor profundidad o extensión, golpes en parte del cuerpo con dolor muscular.

#### **Procedimiento**

- a. Quien observe el accidente, en clases o en recreo, asiste al niño y avisa a inspección para coordinar el traslado del niño a la enfermería.
- b. De acuerdo al grado del accidente se tomarán las medidas pertinentes de traslado del estudiante a la sala de enfermería considerando el uso de camilla.
- c. Se otorga al estudiante los primeros auxilios, si es necesario solicitando apoyo al profesor de Educación Física u otro funcionario.
- d. La inspectora completará el informe de Accidente Escolar según la norma.
- e. Un inspector se comunicará con los padres informando del accidente y señalando que el niño será llevado a la posta. Se solicita a los padres asistir a la posta y a la espera de su llegada de común acuerdo el inspector acompañará a los padres para luego regresar al establecimiento.
- f. En caso de no ubicar oportunamente a los padres una inspectora llevará al niño al Centro asistencial público correspondiente a la espera de la llegada de sus padres o un adulto responsable para su entrega y posterior regreso al establecimiento. El colegio no está obligado a acompañarles en el recinto asistencial.
- g. Si los padres no se presentan al centro asistencial el colegio entregará al niño en su domicilio siempre que se encuentre un adulto responsable para recibirlo al cual se le consultarán sus datos personales, un número de celular, De no haber ningún adulto en hogar se regresará con el niño al colegio a la espera a sus padres por un lapso de dos horas después del término de la jornada escolar. De no contactar a sus padres el colegio dejan constancia en carabineros para ubicar a algún familiar cercano junto a ellos y actuar según indicaciones de carabineros
- h. Es responsabilidad de los padres si deciden atender al niño en centros médicos privados, sabiendo que pierden los beneficios del seguro escolar.
- i. Se informará al profesor jefe y todos los profesores por correo y se solicita al profesor jefe que debe comunicarse con el apoderado para consultar sobre el estado de salud del niño.



### Accidentes graves:

Se entiende como accidente grave, o que se sospecha que puede serlo, a aquel que produce lesiones que impiden el traslado del paciente por sus propios medios y exige el apoyo de un servicio de ambulancias para derivar al accidentado a una atención inmediata de asistencia médica tales como caídas de altura, golpe de cabeza, heridas sangrantes por cortes, traumatismo de cráneo, pérdida del conocimiento por caída, fracturas expuestas heridas extensas y/o muy sangrantes, quemaduras graves, atragantamientos.

### Procedimiento

- a. Quien observe el accidente, en clases o en recreo, avisará de inmediato a inspectoría.
- b. Se mantendrá al niño(a) en el lugar y se aplicarán los primeros auxilios.
- c. La secretaria llamará en forma inmediata al centro asistencial más cercano para solicitar ambulancia para su traslado a posta acompañado de una inspectora con el documento de seguro escolar.
- d. La inspectora general avisará a los padres para que se trasladen al centro de atención asistencial.
- e. Si los padres han llegado al colegio y aún no es trasladado a posta serán ellos quienes acompañen a su hijo(a) a la posta acompañado por un inspector.
- f. El inspector informa a los padres que el seguro escolar se hace efectivo en el servicio de urgencia público. Es responsabilidad de los padres si deciden atender al niño en centros médicos privados perdiendo los beneficios del seguro escolar.
- g. En caso de ser necesario el traslado inmediato al centro asistencial más cercano se evaluará la posibilidad de ser llevado en vehículo particular.
- h. En caso que no sea posible ubicar a los padres la inspectora llevará al niño al centro asistencial más cercano ya sea en ambulancia o en vehículo particular y se acompañará al niño hasta la llegada de los padres. De ser necesario y de común acuerdo el inspector acompañará a los padres al recinto asistencial.
- i. El profesor Jefe será informado por inspectoría quien se comunicará con el apoderado para consultar sobre el estado de salud del niño.

### ACCIONES PARA DIFUNDIR EL PROCEDIMIENTO

- a. Información, a través de un taller para Centro de Alumnos y Centro de Padres, y la difusión hacia toda la comunidad escolar acerca de la prevención en accidentes escolares.
- b. Este procedimiento será actualizado en NOVIEMBRE de cada año, se entregará en forma impresa a los representantes del Consejo Escolar, docentes del colegio, a la directiva del Centro de Padres y CEAL y delegados de los apoderados.
- c. Se trabajará con los inspectores y asistentes de aula. Y se informará a la comunidad a través de la página web del colegio.



## 12. EJERCITACIÓN DEL PLAN DE EMERGENCIA

Concluida la etapa de confección del Plan de Emergencia y Seguridad, debe iniciarse un proceso de perfeccionamiento continuo, a partir del desarrollo de los Ejercicios de Entrenamiento.

Bajo ningún punto de vista se debe probar la efectividad del programa una vez que ocurra un accidente o emergencia. A continuación, se indica los pasos a considerar para el desarrollo de la ejercitación.

- a. Se deben realizar desde lo más simple hacia lo más complejo, de esta forma se pone a prueba cada elemento que contenga el Plan de Emergencia y Seguridad.
- b. En los ejercicios que se realicen es muy importante involucrar cada vez a un número mayor de personas que integran la comunidad escolar.
- c. Para probar distintos aspectos del Plan de Emergencia y Seguridad, se deben efectuar ejercicios de escritorio (simulaciones) y de movimientos físicos (simulacros), de esta forma se ponen en práctica todas las etapas del programa.
- d. Definir un Equipo Organizador.
- e. Este será el que diseñará, coordinará y ejecutará el ejercicio.
- f. Definir un Equipo de Control:  
Sus integrantes observarán y guiarán el desarrollo del ejercicio, sin asumir roles al interior del mismo. Evaluarán el ejercicio, de acuerdo a los objetivos que se ha trazado el Comité de Seguridad Escolar. El Comité de Seguridad Escolar, debe elaborar una ficha sencilla de evaluación, como pauta para el Equipo de Control. Esa ficha deberá contener los aspectos de los objetivos estipulados y deben ser observados, para luego proceder a perfeccionar el Plan de Emergencia y Seguridad en los puntos que se determinen errados o más débiles.
- g. Definir el Escenario de Crisis:  
Este simulará el área geográfica o física donde se desarrollará el simulacro. Los participantes deben tener siempre en cuenta que deben imaginar que el evento que están simulando, efectivamente se produce en el área física que ficticiamente están recreando. Por ejemplo: incendio en sala de computación.
- h. Lógica del Ejercicio:  
El equipo organizador debe crear una ficha de ejercicio donde se consideren los aspectos a evaluar y todos los detalles de la actividad:
  - Breve relato del evento.
  - Fecha en que se efectuara el ejercicio.
  - Lugar real o simulado en que se situará el ejercicio.



### 13.- PAUTA DE EVALUACIÓN ANTE ACTUACIÓN EN CASO DE SISMO EN EJERCICIO O REAL

COMPORTAMIENTO		SI	NO
1	Durante el sismo alumnos y profesores se protegen al costado de las mesas		
2	El profesor guía a sus alumnos hacia la zona de seguridad.		
3	Los docentes acompañantes apoyan a sus cursos asignado		
4	Se utilizan las vías de evacuación y las escaleras según procedimiento		
5	La evacuación se realiza de manera tranquila y segura.		
6	Se realiza revisión de salas y baños verificando que no se encuentre nadie		
7	Se realizó corte de luz y gas por parte de los encargados.		
8	En zona de seguridad se pasa lista a los alumnos verificando la cantidad de alumnos		
9	La evacuación se realizó de modo tranquilo y seguro		

IMPLEMENTACIÓN		SI	NO
1	El colegio cuenta con un Programa Interno de Seguridad Escolar.		
2	Existe un plano que indique las vías de evacuación		
3	El colegio cuenta con luces de emergencia		
4	Existe sala de enfermería		
5	Existe un botiquín debidamente equipado para casos de emergencia.		
6	Hay personal capacitado en primeros auxilios		
7	Los extintores se encuentran vigentes.		
8	Se cuenta con sistema de traslado de heridos( camilla, silla de ruedas, )		
9	Se cuenta con megáfono para impartir instrucciones.		
10	Los cursos cuentan con botiquines de emergencia implementados		
11	En el botiquín se encuentra la lista de los alumnos de su curso		
12	Los cursos cuentan con banderines identificatorios		
13	El colegio cuenta con red húmeda.		
14	El colegio cuenta con sensores de sismo		

CONDICIONES DE SEGURIDAD		SI	NO
1	El sistema de alarma es audible y visible para todos		
2	Las puertas tienen sentido de apertura hacia el exterior y sistema de fijación		
3	Se cuenta con sistema de señalización clara que indique zona de seguridad		
4	Existen vías de evacuación para personas con necesidades especiales.		
5	Las vías de evacuación, pasillos y escaleras, se encuentran expeditas		
6	La zona de seguridad están debidamente demarcada.		
7	En la zona de seguridad se encuentran designados la ubicación de los cursos.		

TIPO DE DESPLAZAMIENTO (marque el que corresponde)		SI	NO
1	Ordenado y rápido		
2	Ordenado y lento		
3	Desordenado y rápido		
4	Lento y desordenado.		
5	Se aplicó el procedimiento según protocolo		



## TIEMPO DE EVACUACIÓN

### OBSERVACIONES DEL EVALUADOR

Problemas detectados durante el simulacro que deben ser analizados, incidentes o accidentes ocurridos.

### NIVEL DE LOGRO ALCANZADO

Cada respuesta afirmativa es un punto respuestas negativas cero

Niveles de logro	Escala de puntos	Nivel de logro alcanzado
En inicio	Puntaje 00 a 09	
En proceso	Puntaje 10 a 19	
Logro previsto	Puntaje 20 a 28	
Logro avanzado	Puntaje sobre 29	

## 14. DETECCIÓN DE PELIGROS E INFORMACIÓN DE RIESGOS

- Selección de lugares a inspeccionar / observar:  
 Lo primero que hay que hacer para controlar o eliminar peligros es conocerlos. Para eso, el Comité de Seguridad puede detectarlos seleccionando anomalías en equipos, materiales, instalaciones, etc., o actos peligrosos de las personas.
- Detección de condiciones y actos peligrosos:  
 La detección debe hacerse cuidadosamente, para no pasar por alto peligros que pueden ser importantes. Puede participar en la actividad uno o dos miembros del Comité de Seguridad. El registro de los peligros y de las recomendaciones, debe hacerse en un formulario especial.
- Verificación del cumplimiento de las recomendaciones:  
 La Detección de Peligro no debe considerarse concluida, mientras no se reparen las recomendaciones.

## 15. PROMOCIÓN DE LA SEGURIDAD

- Solicitar material necesario a ACHS:  
 El ACHS dispone de muchas publicaciones sobre diferentes temas que pueden ser útiles para el Comité de Seguridad. Este material puede solicitarse a través del profesional del ACHS que atiende a la empresa, o llamando directamente por teléfono al área de Asistencia Preventiva.
- Disponer de paneles o pizarras de publicaciones:  
 Las publicaciones con las cuales el Comité promueva la seguridad deben instalarse sobre paneles o pizarra que para este efecto debe conseguir el comité. En lo posible estas pizarras paneles deben ser destinados solamente con este fin.
- Publicar y/o mantener material preventivo del ACHS. Una vez obtenido este material del ACHS el Comité podrá colocarlo en los paneles o pizarras especiales para este efecto, renovándolo periódicamente.

## 16. COMUNICACIÓN E INFORMACIÓN

El Coordinador del Plan de Seguridad Escolar tiene la responsabilidad de la conducción del proceso de adiestramiento y acción directa para Evacuación en caso de Emergencia e instruirá de los procedimientos al Consejo de Profesores y alumnos, según sea el caso.

Los profesores, a su vez, instruirán a: Alumnos y Apoderados. A los apoderados se les informará acerca de los movimientos que han de realizar y las actitudes y responsabilidades que a cada uno le competen.



## 17. SERVICIOS TELEFÓNICOS DE EMERGENCIA

- AMBULANCIA SAMU: 131
- BOMBEROS: 132
- CARABINEROS: 133
- ASISTENCIA PUBLICA: 452-973911 / 8158880
- ACHS PDI: 134
- ARMADA: 137

## 18. OTRAS ACTIVIDADES A REALIZAR COMO PARTE DEL PLAN 2017.

N°	ACCIÓN	SUGERENCIA 2018
1	Determinación de las actividades que los encargados deben periódicamente revisar para que el Plan de Seguridad Escolar funcione de la manera pensada.	Directora Inspector General
2	Determinación y demarcación de Zonas de Seguridad (ZS).	Inspector General Encargada de PISE
3	Señalización de Rutas de Evacuación (RE) Designación de personas para que mantengan debidamente señalizadas las rutas de evacuación	Inspector General
4	Definición de un sistema de alarma que dé inicio al proceso de evacuación del Establecimiento. Esta alarma debe permitir identificar si se trata de una evacuación total o parcial y que áreas son las que deben ser desalojadas.	Inspector General
5	Realización de reuniones de coordinación del Comité de Seguridad.	Directora
6	Realización de simulacros con estudiantes, profesores y asistentes, en horas de clases y recreos.	Inspector General Encargada de PISE
7	Trabajo con profesores/as: evaluación de ejercicios realizados y entrega de sugerencias para continuar en la mejora de nuestros sistemas de evacuación y seguridad en el colegio.	Inspector General Encargada de PISE
8	Actualización de las responsabilidades de cada integrante de la comunidad escolar, en caso de emergencia.	Inspector General
9	Verificación semestral de elementos de seguridad: botiquín móvil bandera de identificación del curso, nómina actualizada de alumnos del curso.	Encargada de PISE
10	Adquisición de elementos que se consideran necesarios: frazadas, botiquín implementado en inspectoría y patio.	Encargada de PISE
11	Actualización de información impresa, para ser pegada y trabajada en cada sala de clases y oficinas	Encargada de PISE
12	Reuniones de coordinación con inspectores/as.	Inspector General
13	Actualización del PISE	Directora Inspector General Encargada de PISE , inspector
14	Actualización de los protocolos asociados.	Directora Inspector General Encargada de PISE
15	Gestión de capacitaciones fijar fechas y temas.	Directora
16	Adquisición de elementos que se consideran necesarios: frazadas, botiquín implementado en inspectoría y patio	Encargada de PISE
17	Entregar protocolo de actuación a academias ACLE y asegurar que sea trabajado.	Directora
18	Realización de acciones para difundir el PISE	Directora Inspector General





		Encargada de PISE , inspector todos
19	Conseguir información en la ACHS	Directora
20	Preparación de informativos para reunión de apoderados 1° y 2° semestre.	Encargada de PISE
24	Actualizar el instrumento de gestión y evaluación de los ejercicios de evacuación.	Inspector general Encargada de SE

## 19. EVALUACIÓN

Como colegio hemos decidido, para que logremos un correcto entrenamiento y retroalimentación permanente sobre nuestra respuesta ante las emergencias, realizar simulacros de manera periódica y sin previo aviso, para así poder evaluar de manera real la respuesta de los distintos actores a nuestro plan.

Luego de cada simulacro, realizaremos una evaluación a cargo del Comité de Seguridad, para así poder complementar, modificar y actualizar de manera permanente nuestro Plan Integral de Seguridad Escolar.

A esto también sumaremos la coordinación con organismos externos de respuesta, que nos puedan colaborar en la evaluación de nuestro Plan y también la realización de simulacros conjuntos que nos puede llevar a un mayor aprendizaje.

De manera bimensual se reunirá el Consejo de Seguridad Escolar para recopilar la información evidenciada tanto en simulacros como evaluaciones permanentes de profesionales a cargo para revisar el plan de trabajo, su cumplimiento y la incorporación de nuevas medidas a implementar.

Se realizará acciones de monitoreo y verificación de la realización de las actividades comprometidas, de manera bimensual y del logro de los objetivos de manera semestral.